

**Ďalšie informácie získate:**

■ na [www.t-com.sk](http://www.t-com.sk)

© Máj 2006, Slovak Telekom, a. s.

## Inštalácia DSL pripojenia a DSL modemu Glitel GT-318RI

Návod na samoinštaláciu

**T** · · · Com · · ·

## Obsah

- 3 Úvodné informácie
- 4 Obsah inštalačného balíčka
- 5 Postup inštalácie DSL pripojenia v prípade klasickej telefónnej linky
- 8 Schéma celkového zapojenia DSL v prípade klasickej telefónnej linky
- 9 Postup inštalácie DSL pripojenia v prípade ISDN linky
- 13 Schéma celkového zapojenia DSL v prípade ISDN linky
- 14 Postup inštalácie DSL modemu Glitel GT-318RI
- 17 Kontrola správneho zapojenia

### V prípade otázok počas inštalácie kontaktujte:

#### Technickú podporu 0900 211 111

V prípade akýchkoľvek problémov pri inštalácii DSL pripojenia. Je k dispozícii počas pracovných dní v čase od 8.00 do 20.00 hod. a počas víkendov a sviatkov od 9.00 do 17.00 hod. Cena za minútu volania je 10,80 Sk bez DPH.

#### Internet Hotline 0800 123 777

Ak máte problém s overením mena či hesla alebo potrebujete informácie o e-mailovom účte. Je k dispozícii počas pracovných dní v čase od 7.00 do 22.00 hod. Volanie je bezplatné.

#### Poruchovú službu 12129

Ak chcete ohlásiť poruchu alebo potrebujete vymeniť telefónnu zásuvku. Je k dispozícii 24 hodín denne. Volanie je bezplatné.

#### Technickú podporu dodávateľa DSL modemu 054/71 81 037

V prípade technických otázok týkajúcich sa modemu. Je k dispozícii počas pracovných dní v čase od 8.00 do 16.00 hod. Volanie je spoplatňované podľa štandardných taríf. Bližšie informácie získate i na e-mailovej adrese servis@glitel.sk.

## Úvodné informácie

Ďakujeme a gratulujeme vám k zakúpeniu samoinštalačného DSL balíčka, ktorý vám v kombinácii so službou internetového prístupu umožní vysokorychlostné pripojenie do internetu. Je riešením pre každého, kto potrebuje zefektívniť prácu na internete, skrátiť čas na sťahovanie veľkých objemov dát a využívať tak internet skutočne naplno.

Prečítajte si, prosím, pozorne túto príručku, ktorá obsahuje postup inštalácie zariadení a služby pre vysokorychlostný prístup do DSL internetu prostredníctvom klasickej telefónnej linky a ISDN linky. Zapojenie je veľmi jednoduché a môžete ho uskutočniť sami podľa priložených postupov a schém.

### Upozornenie:

**Pred inštaláciou skontrolujte funkčnosť vašej klasickej telefónnej alebo ISDN linky a skontrolujte tiež obsah balíčka.**

**Neručíme za správnu inštaláciu operačného systému a zabezpečenie PC pred bezpečnostnými hrozbami spojenými s využívaním internetu. Preto pred prvým pripojením do internetu odporúčame nainštalovať na váš počítač vhodné bezpečnostné programy. Z našej ponuky vám odporúčame bezpečnostný balík PC Secure, ktorý poskytuje komplexnú ochranu vášho počítača a pripojenia do internetu od renomovaného výrobcu Panda Software. Skúšobnú verziu tohto softvéru je možné nainštalovať z priloženého inštalačného CD alebo stiahnuť z [www.t-com.sk](http://www.t-com.sk). Viac informácií získate na Internet Hotline 0800 123 777.**

**Správnosť inštalácie a funkčnosť pripojenia do internetu otestujte testovacím prihlasovacím menom a heslom, ktoré nájdete na konci tejto príručky v časti Kontrola správneho zapojenia.**

### Váš počítač musí spĺňať minimálne tieto požiadavky<sup>1</sup>:

- Windos 98SE/2000/ME/NT/XP, Linux, Mac OS, sieťová karta 10/100 Mb, Internet Explorer 5.5 alebo vyšší

<sup>1</sup> Neplatí pre PC Secure.

## Obsah inštalačného balíčka



Návod na samoinštaláciu



Inštalačné CD



DSL splitter



Kábel s konektormi RJ 11 (slúži na prepojenie telefónnej zásuvky s DSL splitterom)



### Balenie DSL modemu Glitel GT-318RI obsahuje:

- záručný list
- DSL modem Glitel GT-318RI
- sieťový adaptér
- prepojovací ethernetový kábel s rovnakými konektormi RJ 45 na prepojenie modemu s PC
- prepojovací kábel s rovnakými konektormi RJ 11 na prepojenie modemu so splitterom

Inštaláciu DSL pripojenia a DSL modemu Glitel GT-318RI môžete uskutočniť podľa priloženého manuálu alebo pomocou inštalačného CD Internet. Ak ste sa rozhodli pre druhú možnosť, vložte priložený CD do mechaniky vášho počítača. Ak sa vám jeho obsah neotvorí automaticky, spustíte program **START.EXE** v hlavnom adresári disku. Na titulnej obrazovke nájdete v hlavnom menu položku „Inštalácia DSL internetu“ a podpoložku „Inštalácia DSL pripojenia“.

## Postup inštalácie DSL pripojenia v prípade klasickej telefónnej linky

### Skontrolujte vašu zásuvku klasickej telefónnej linky.

1. Vaša klasická telefónna linka musí byť zakončená samostatnou zásuvkou s jedným konektorom typu RJ 11 (pozri obrázok vpravo). Ak máte viac zásuviek (tzv. paralelné zásuvky), je potrebné vedieť, ktorá zásuvka je hlavná (prvá).

2. Ak máte nevyhovujúcu telefónnu zásuvku (zásuvku s iným konektorom) alebo sú k tejto zásuvke pripojené ďalšie zásuvky (tzv. paralelné zásuvky), ktoré nie je možné odpojiť, kontaktujte **Poruchovú službu 12129**.

3. Na vašej telefónnej linke by nemal byť zapojený alarm (zabezpečovacie zariadenie). Ak ho pred inštaláciou nevypnete, môže dôjsť k jeho znefunkčneniu. Po úspešnej inštalácii môžete alarm opäť zapojiť. Odporúčame vám o uvedenej zmene informovať vášho správcu alarmu.

### Štandardne sa používajú 2 typy konektorov:

Konektor typu RJ 45 (väčší a širší)

Konektor typu RJ 11 (menší)



### Štandardne sa používajú 2 typy zásuviek:

Správna telefónna zásuvka

Nevyhovujúca telefónna zásuvka



**Pri inštalácii postupujte takto:**

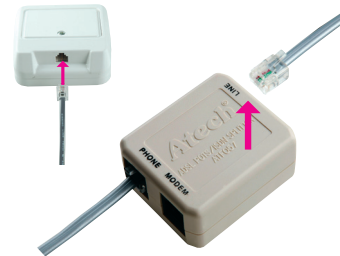
1. Vypojte z telefónnej zásuvky kábel, ktorým sú k nej pripojené iné zariadenia, napr. telefón, ostatné telefónne zásuvky, fax, modem.



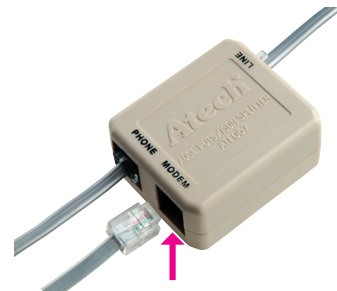
2. Vypojený koniec kábla zapojte do portu splittera označeného **PHONE**.



3. Káblom priloženým v inštaláčnom balíčku (obe koncovky sú rovnaké – RJ 11) prepojte telefónnu zásuvku s portom splittera označeným **LINE**.



4. Ďalším káblom, ktorý je v balení (s konektormi s rovnakou veľkosťou – RJ 11), prepojte DSL modem so splitterom. Jeden konektor kábla vložte do portu na zadnej strane DSL modemu označeného **DSL** a druhý konektor kábla vložte do portu splittera označeného **MODEM**.



5. Pokračujte inštaláciou DSL modemu podľa návodu na strane 14.

## Schéma celkového zapojenia DSL v prípade klasickej telefónnej linky



## Postup inštalácie DSL pripojenia v prípade ISDN linky

Vaša ISDN linka je ukončená telefónnou zásuvkou s konektorom typu RJ 11 (pozri obrázok na strane 5). Telefónna zásuvka je prepojená s koncovým bodom ISDN – NT (euro NTBA).

### Štandardne sa používajú 2 typy zásuviek:

Správna telefónna zásuvka

Nevyhovujúca telefónna zásuvka



Popisky k vyhovujúcemu NT:

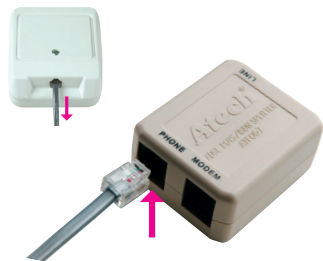
1. štítok od výrobcu (Siemens, Alcatel, Aethra)
2. vstup linky s linkovým káblom (nie je zapojený napredu)
3. dva ISDN výstupy (dva vedľa seba)
4. konektor na 230 V

Vyhovujúce NT

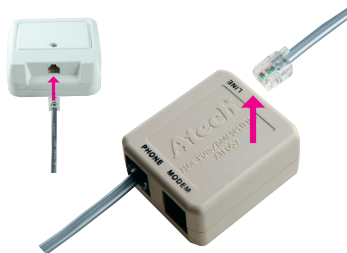


**Ak máte správnu zásuvku, z ktorej je možné vybrať konektor, pokračujte takto:**

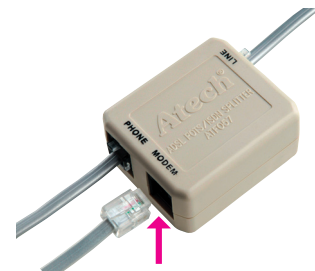
1. Vypojte zo zásuvky kábel a zapojte ho do portu splittera s označením **PHONE**.



2. Káblom priloženým v balíčku (obe koncovky sú rovnaké – RJ 11) prepojte telefónnu zásuvku so splitterom do konektora s označením **LINE**.



3. Ďalším káblom, ktorý je v balení (s konektormi s rovnakou veľkosťou – RJ 11), prepojte DSL modem so splitterom. Jeden konektor kábla vložte do portu na zadnej strane DSL modemu označeného **DSL** a druhý konektor kábla vložte do portu splittera označeného **MODEM**.



4. Pokračujte inštaláciou DSL modemu podľa návodu na strane 14.

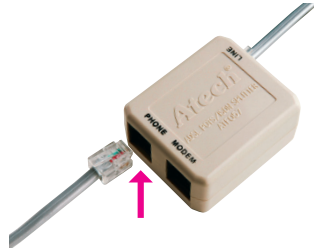
**Ak máte nevyhovujúcu telefónnu zásuvku, t. j. zásuvku s iným konektorom, z ktorej nie je možné odpojiť prepojovací kábel, ale vaše NT má vstup linky, ktorý je možné odpojiť (vyhovujúce NT – pozri obrázok na strane 9), postupujte takto:**

1. Vypojte z NT linkový kábel a zapojte ho do portu splittera s označením **LINE**.



## Schéma celkového zapojenia DSL v prípade ISDN linky

2. Káblom priloženým v balíčku (oba konektory sú rovnaké – RJ 11) prepojte zásuvku – vstup linky, ktorá sa uvoľnila na NT zariadení (v bode 1), s portom splittera s označením **PHONE**.

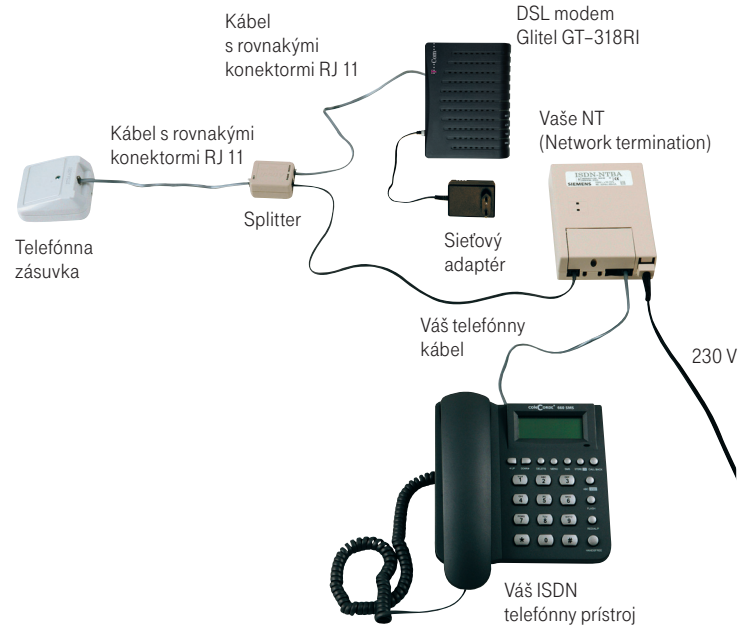


3. Pokračujte tretím bodom predchádzajúceho postupu.

**Ak máte nevyhovujúcu telefónnu zásuvku (zásuvku s iným konektorom – pozri obrázok na strane 9), z ktorej nie je možné odpojiť prepojovací kábel, alebo vaše NT má vstup linky, ktorý nie je možné odpojiť, kontaktujte Poruchovú službu 12129.**

Popisky k nevyhovujúcemu NT:

1. kábel – pripojenie na elektrickú sieť
2. kábel – vstup linky (zapojený napevno)
3. ISDN výstup



# Postup inštalácie DSL modemu Glitel GT-318RI

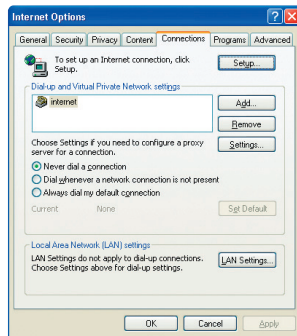
## Postup pripojenia modemu Glitel GT-318RI k počítaču:

1. Pripojte ethernetový kábel s rovnakými konektormi (RJ 45), ktorý sa nachádza v balení modemu, jedným koncom do portu sieťovej karty vo vašom počítači a druhý koniec kábla pripojte do portu Ethernet na zadnom paneli modemu Glitel GT-318RI.
2. Zapojte adaptér do elektrickej siete (230V). Kábel z adaptéra zapojte do modemu a modem zapnite tlačidlom na zadnej strane.
3. Teraz je modem Glitel GT-318RI zapnutý a pripravený na zvolené nakonfigurovanie. Spoznáte to podľa toho, že nepretržite svieti kontrolka PWR. Je možné, že na vašom modeme bude svietiť aj kontrolka DSL, to znamená že modem je synchronizovaný s vašou DSL linkou.

## Upozornenie pred inštaláciou:

Pokiaľ ste už na svojom počítači používali pripojenie do internetu, nastavte váš prehliadač (Internet Explorer a pod.) tak, aby si nevyžadoval pripojenie do internetu cez dial-up. Ak používate Internet Explorer, postupujte nasledovným spôsobom:

1. Spustíte Internet Explorer (kliknutím na ikonu Internet Explorer).
2. V menu „Nástroje“ zvolíte položku „Možnosti siete Internet...“.
3. Zvoľte položku „Pripojenia“.
4. Zvoľte nastavenie „Nikdy sa nesnažiť pripojiť“.
5. Kliknite na tlačidlo „OK“.

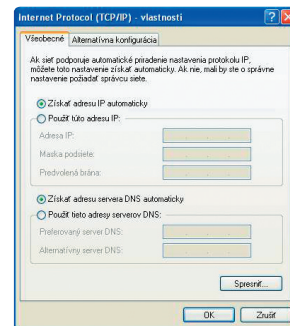
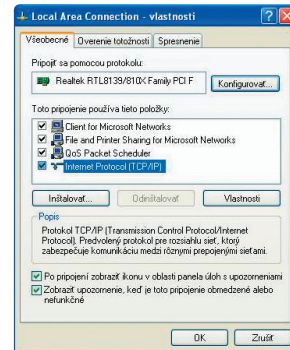


## Postup inštalácie modemu Glitel GT-318RI:

Aby bolo možné pracovať s modemom Glitel GT-318RI, je potrebné správne nastaviť vlastnosti sieťovej karty vo vašom počítači. Najjednoduchšie riešenie je nastaviť vlastnosti TCP/IP protokolu tak, aby si systém získal IP adresu z DHCP servera, ktorým je váš modem Glitel GT-318RI. Takisto je nutné nastaviť, aby si systém vyžiadal adresu DNS servera automaticky.

Sieť vo svojom PC si nastavíte takto:

1. Kliknite na ikonu „Štart“.
2. Zvoľte si položku „Nastavenia“.
3. Zvoľte si položku „Ovládací panel“.
4. Zvoľte si ikonu „Sieťové pripojenia“.
5. Pravým tlačidlom kliknite na ikonu „Local Area Connection“ a zvoľte položku „Vlastnosti“.
6. Kliknite na položku „Internet Protocol (TCP/IP)“ a potom na tlačidlo „Vlastnosti“.
7. Zvoľte „Získať adresu IP automaticky“.
8. Zvoľte „Získať adresu servera DNS automaticky“.
9. Kliknite na tlačidlo „OK“.





### Spustenie konfigurátora modemu

Pribalené CD vložte do mechaniky vášho počítača. Ak sa vám jeho obsah neotvorí automaticky, spustíte program **START.EXE** v hlavnom adresári disku. Na titulnej obrazovke nájdete v hlavnom menu položku „**Inštalácia DSL internetu**“ a podpoložku „**Inštalácia modemu Glitel GT-318RI**“.

Po prejdení všetkými krokmi inštaláčného návodu kliknite na voľbu „**Spustiť inštaláciu**“.

Po spustení konfiguračného softvéru sa vám zobrazí okno, kam zadáte prihlasovacie meno a heslo. Zadajte najskôr testovacie meno a heslo, ktoré nájdete na strane 18 v časti Internet – kontrola funkčnosti zapojenia do internetu. Testovacie meno a heslo je potrebné vložiť do modemu. Prihlasovacie meno a heslo, ktoré vám dodal váš poskytovateľ prístupu do internetu (ISP), zadajte až po overení funkčnosti DSL pripojenia. Po kliknutí na tlačidlo „Uložiť nastavenia“ sa vaše meno a heslo uloží do modemu.



## Kontrola správneho zapojenia

### Telefón – kontrola funkčnosti telefónnej/digitálnej linky

V slúchadle vášho telefónu/faxu musíte počuť oznamovací tón. Vyskúšajte z neho zavolať a overte si kvalitu zvuku v slúchadle. Ak ste zariadenie inštalovali správne, kvalita zvuku v telefónnom slúchadle by sa nemala oproti stavu pred inštaláciou zmeniť.

#### Možné problémy:

- nepočuť oznamovací tón
- z telefónu sa ozývajú rušivé zvuky (šum, praskanie)
- z telefónu sa nedá uskutočniť volanie

V priebehu inštalácie DSL pripojenia môže dôjsť k výpadkom telefónnej linky, digitálna linka môže byť funkčná až po 1 minúte po pripojení NT k splitteru. Pokiaľ sa tieto poruchy neodstránia ani po opätovnej kontrole zapojenia podľa príručky, kontaktujte **našu linku Poruchovej služby 12129**.

### Modem – kontrola funkčnosti DSL pripojenia

Skontrolujte stav indikačných kontroliek na svojom modeme a porovnajte ich stav s popisom. Modem by mal byť v pokojovom stave.

**PWR** – svieti, ak má modem napájanie

**DSL** – svieti, ak je modem synchronizovaný s DSL linkou

**ACT** – bliká pri prenose dát, svieti v pokojovom stave

**LAN** – svieti, ak je sieťové rozhranie aktívne

#### Možné problémy:

- na modeme nesvieti žiadna kontrolka
- stav kontroliek nezodpovedá pokojovému stavu modemu
- počítač nenašiel modem

Ak zistíte akékoľvek nezrovnalosti, skontrolujte znova celý postup inštalácie. Pokiaľ sa vám problém nepodarí vyriešiť, kontaktujte **T-Com Technickú podporu 0900 211 111** alebo **Technickú podporu dodávateľa DSL modemu 054/71 81 037**.

### **Internet – kontrola funkčnosti pripojenia do internetu**

Pre kontrolu správneho nainštalovania modemu a overenia, či je vaša DSL linka funkčná, skontrolujte LED diódu „DSL“ na DSL modeme. Pokiaľ LED dióda bliká, modem sa synchronizuje s DSL linkou. Na otestovanie pripojenia do internetu počkajte, kým LED dióda zostane neprerušovane svietiť na zeleno.

Na otestovanie pripojenia do internetu použite toto konto:

prihlasovacie meno: **dsl@test**

heslo: **dsl**

Pre otestovanie funkčnosti DSL pripojenia vpište do vášho internetového prehliadača (Internet Explorer, Netscape, Firefox a pod.) webovú adresu [www.t-com.sk](http://www.t-com.sk), ktorá slúži na otestovanie funkčnosti inštalácie. Funkčnosť inštalácie môžete otestovať len na tejto webovej stránke, prístup na iné webové stránky nebude možný. Po zobrazení príslušnej stránky DSL pripojenie funguje. **Teraz sa môžete prihlásiť vašim prihlasovacím menom a heslom, ktoré ste získali s internetovou službou. Vysokorýchlostný internet je pripravený a môžete začať pracovať a baviť sa na internete. V prípade akýchkoľvek problémov s pripojením kontaktujte Internet Hotline 0800 123 777.**